



Framkvæmda- fréttir

5. tbl. / 16



Pann 25. apríl var auglýst útboð á endurbyggingu Svínvetningabrautar (731) frá vegamótum Kjalvegjar (35) að vegamótum Hringvegjar (1), sjá kort af framkvæmdasvæði á bls. 8-9. Myndin hér sýnir vestasta hluta framkvæmdasvæðisins, brú yfir Blöndu og í baksýn má sjá vegamót við Kjalveg. Myndin var tekin í júlí 2007.

Frá Rannsóknasjóði Vegagerðarinnar

Hér á eftir er gerð örstutt grein fyrir efni 5 rannsóknarskýrslna. Finna má skýrslurnar í heild á www.vegagerdin.is undir „Upplýsingar og útgáfa / Rannsóknaskýrslur“

Brúarlengd án þensluraufa

Gylfi Sigurðsson og Helgi S. Ólafsson, Vegagerðin, mars 2016

Í drögum að norskum reglum um hönnun brúa (Håndbok 185) voru settar fram kröfur um lengd brúa án þensluraufa. Annars vegar minni en 100 metrar ef láréttar hreyfingar í lengdarstefnu eru hindraðar því sem næst fyrir henni miðri. Hins vegar minni en 50 metrar ef láréttar hreyfingar eru hindraðar við annan endann. Hérlandis hafa brýr verið

hafðar mun lengri án þensluraufa en að ofan greinir og verkefnið gengur út á að skoða hvernig það hefur gefist í líftíma þessara brúa.

Þrjár brýr voru skoðaðar, brú á Múlakvísl byggð 2014, brú á Kolgrafafirði byggð 2004 og brú á Hvítá hjá Bræðratungu byggð 2010. Farnar voru vettvangsferðir á allar þessar brýr og þær skoðaðar, m.a. með tilliti til ummerkja um hreyfingar.

Í skýrslunni kemur fram að samdráttur hefur orðið í brúnum sem skoðaðar voru og getur það haft áhrif á aksturseiginleika við enda þeirra. Það kemur einnig fram að framkvæmdahraðinn, til dæmis hvenær slitlag er lagt að nýbyggðum brúm, getur skipt töluverðu máli. Eftir því sem

Útboðsvefur.is - Opinber útboð

Vegagerðin auglýsir útboð sín á vefsíðunum Útboðsvefur.is og vegagerdin.is en ekki í þessu blaði. Verktakar eru minntir á að fylgjast vel með auglýsingum.

Framkvæmdafréttir Vegagerðarinnar 5. tbl. 24. árg. nr. 662 9. maí 2016

Ritsjórn
og umsjón útgáfu:
**Viktor Arnar
Ingólfsson**
Ábyrgðarmaður:
Gunnar Gunnarsson
Prentun: Oddi

Ösk um áskrift sendist til:
Vegagerðin
Framkvæmdafréttir
Borgartúni 7
105 Reykjavík
eða með tölvupósti til:
askrift@vegagerdin.is

Vegagerðin gefur út Framkvæmdafréttir til að kynna útboðsframkvæmdir fyrir verktökum. Listi yfir fyrirhuguð útboð er birtur, greint er frá niðurstöðum útboða og einnig samningum. Auk þess er í blaðinu annað það fréttaeftir sem verður til hjá stofnuninni og talið er að eigi erindi til verktaka og annarra lesenda. Blaðið kemur út einu sinni í mánuði að jafnaði. Áskrifendur eru m.a. verktakar, verkfræðistofur, fjölmiðlar og áhugafólk. Áskrift er endurgjaldslaus.

það dregst lengur að ganga frá endanlegu vegfirborði við brúarenda þeim mun meiri rýrnun og skrið hefur náð að koma fram þegar að því kemur og sig fyllingarinnar verður minna eftir að brúin fer í notkun.

Umhverfisvæn eyðing gróðurs í vegköntum

VSÓ ráðgjöf, mars 2016.

Í verkefninu var skoðað hvernig SPUMA aðferðin virkaði á gróður við íslenskar aðstæður og hvernig hún hentaði aðferðum Vegagerðarinnar. SPUMA aðferðin var þróuð af NCC roads í Danmörku. Um er að ræða varmafræðilega aðferð við eyðingu gróðurs. Heitu vatni, 98°C, er sprautað á gróðurinn ásamt froðu sem samanstendur af kókos og maís. Froðan heldur háum hita á vatninu í nokkrar mínútur á meðan vatnið veikir og drepur gróðurinn.

Aðferðin var notuð á sex svæði víðsvegar á höfuðborgarsvæðinu og voru svæðin skoðuð áður en aðferðin var notuð, daginn eftir notkun og svo voru svæði heimsótt nokkrum sinnum eftir það til að fylgjast með virkni aðferðarinnar.

Rannsóknin leiddi í ljós að SPUMA aðferðin er góð viðbót við eyðingu gróðurs hjá Vegagerðinni og Reykjavíkurborg. Aðferðin virkar ágætlega á gróður við íslenskar aðstæður og kom það skammtilega á óvart hvað hún virkaði vel á hátt gras og skógarkerfil. Líkt og með margar aðrar aðferðir við gróðureyðingu hentar SPUMA illa í roki og rigningu.

Í sumum tilfellum virkaði SPUMA aðferðin einungis á yfirborð plantanna en náði ekki niður í ræturnar. Í þeim tilfellum virtist grasþykktin og þéttleiki hellna hafa hamlandi áhrif. Forvinna, eins og að fjarlægja efsta lagið á plöntunni/grasinu áður en SPUMA aðferðinni var beitt, hefði mögulega aukið virknina.



Brú yfir Kolgrafafjörð.



SPUMA aðferðinni beitt á gróðurbrúsk.

Útskipti á brúarlegum

Gylfi Sigurðsson og Aron Bjarnason, Vegagerðin, mars 2016

Í fyrri rannsóknaverkefni sem hét „Útskiptanlegar brúarlegur“ (skýrsla dagsett í mars 2015), var niðurstaðan sú að afla þyrfti þekkingar í sambandið við útskipti á brúarlegum. Meðal annars var gert ráð fyrir að fá hingað til lands hæfan aðila með viðtæka reynslu, skoða þær brýr sem fyrst þarf að huga að og setja niður líklegt verkferli. Þetta verkefni fór af stað með það í huga.

Í ljós kom að ekki fékkst hæfur aðili hingað til að gefa ráð í tengslum við ofangreint. Viðkomandi vildi taka að sér

verkefnið (þ.e. að skipta út brúarlegum) í heild sem verktaki. Þó þessi áætlun hafi ekki gengið eftir, tókst að afla gagnlegrar þekkingar sem hægt verður að nýta í verkefnum þar sem verið er að fást við útskipti á legum.

Í skýrslunni er gerð grein fyrir upplýsingum sem safnað var frá mismunandi aðilum. Þar koma m.a. upplýsingar um dæmigerða framkvæmdaröð í útskiptum á legum og nánari upplýsingar um ákveðin tilvik (dæmi tekið af Sogsbrú sem byggð var 1983). Út frá því setja skýrsluhöfundar svo fram hugsanlegt verkferli fyrir útskipti á brúarlegum, miðað við steipta brú. Jafnframt er ráðlagt að verkferli við útskipti á brúarlegum verði skráð í meginráttum, þannig að fengin reynsla liggi fyrir innan Vegagerðarinnar þegar ráðast þarf í sambærileg verkefni.



Lega í brú yfir Sogið í júlí 2014. Myndin sýnir að styrkingarplötur legunnar hafa tærst og að legan hefur orðið fyrir einhverjum skakkaföllum og þá líklega í jarðskjálftunum 2000 og 1. eða 2008.

Ákvörðun á flóðhæð í Básendaflóði

Gisli Viggósson, Jónas Eliasson og Sigurður Sigurðarson, mars 2016

Tilgangur verkefnisins, sem skýrslan fjallar um, er að kryfja þær upplýsingar sem til eru um Básendaflóðið, sem varð 8.



Húsaskipan á Básendum. Heimild vefritið Ferlar.

og 9. janúar 1799, með aðferðum strandverkfræðinnar og komast að niðurstöðu um af hverju það fellur ekki að langtímadreifingu sjávarflóða.

Í skýrslunni er meðal annars farið yfir heimildir um Básendaflóðið og svo eru nánari lýsingar á aðstæðum á nokkrum stöðum þegar veðurfarsaðstæður sem sköpuðu flóðið gengu yfir. Greint er frá samantektum fræðimanna um aftakaveðrið 9. janúar 1799 og síðan er flóðhæð metin með reikningum.

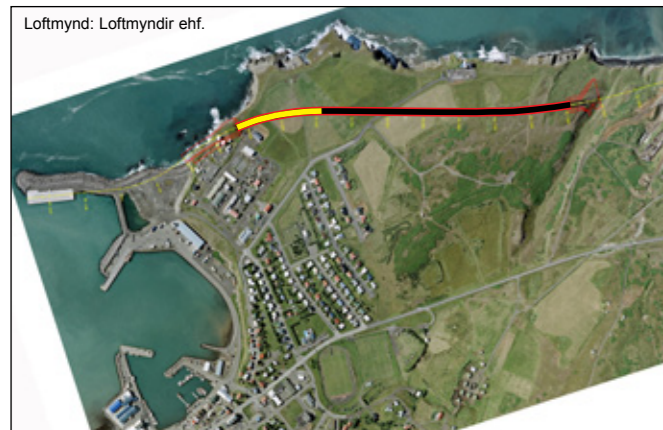
Meðal niðurstaðna sem fram koma í skýrslunni er að flóðhæð hafi verið um einum metra lægri í Reykjavík í Básendaflóðinu heldur en í Básenda sjálfum. Talið er að munurinn sé fyrst og fremst vegna ölduáhláðanda. Bent er á að ölduáhláðandi sé mjög staðbundið fyrirbrigði, háð öldustefnu og hæð, sjávardýpi og legu strandar. Því er ekki mögulegt að áætla áhættuna á öðrum stöðum sem urðu illa úti í Básendaflóðinu nema með sjálfstæðri rannsókn fyrir þá staði.

Fram kemur að svar við spurningu um hvort breyta þurfi hönnunarforsendum fyrir mannvirki vegna sambærilegs flóðs og Básendaflóðsins sé nokkur óvissu háð. En með þeim fræðum sem notuð hafa verið í verkefninu er hægt að kanna hvort Básendaflóð eða hliðstæða þess geti verið atburður með álíka endurkomutíma og miðað er við þegar íbúðarhús eru hönnuð fyrir jarðskjálfta. Þá er miðað við 375 ára jarðskjálftaatburð í samræmi við Evrópastaðal.

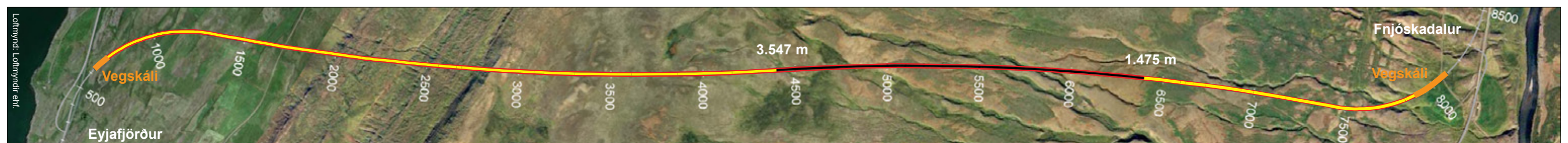
Samfélagsleg áhrif Vaðlaheiðarganga, viðtalsrannsóknir – staðan fyrir göng

Hjalti Jóhannesson, Rannsóknamiðstöð Háskólans á Akureyri, mars 2016

Markmið rannsóknanna er að auka þekkingu á þeim samfélagslegu breytingum sem munu eiga sér stað þegar Vaðlaheiðargöng komast í gagn. Mikilvægur þáttur í því er að greina stöðu samgangna og samfélagslegra þátta fyrir opnun ganganna. Skýrslan fjallar um viðtöl við fólk sem



Húsavíkurbæjarhöfðagöng, staða framkvæmda 2. maí 2016. Búið er að sprengja samtals 248 m sem er 26,5 % af heildarlengd. Heildarlengd ganga í bergi 943 m, vegskálar ekki meðtaldar.



Vaðlaheiðargöng, staða framkvæmda 2. maí 2016. Búið er að sprengja samtals 5.160 m sem er 72 % af heildarlengd.

Heildarlengd ganga í bergi 7.206 m, vegskálar ekki meðtaldar. Sjá: www.vadlaheidi.is

býr og starfar austan og vestan Vaðlaheiðar og hefur mikla reynslu af samgöngum um Víkurskarð.

Tekin voru bæði hálfstöðluð einstaklingsviðtöl (tú einstaklingar) og rýnihópsviðtal (sex manna hópur, ekki þeir sömu og voru í einstaklingsviðtölunum) til þess að átta sig á því hvernig fólk, einkum í Þingeyjarsýslum, upplifði stöðu samgangna og væntanlegar breytingar á þeim. Einstaklingar voru m.a. valdir m.t.t. að þeir hefðu reynslu af núverandi samgöngum um Víkurskarð.

Í niðurstöðukafla skýrslunnar kemur meðal annars fram að viðmælendur séu farnir að reida sig á að samgöngur séu ávallt til staðar. Fólk stólar á að hægt sé að sækja vinnu, lækniþjónustu, afþreyingu og íþróttæfingar milli héraðanna. Ef samgöngur um Víkurskarð rofna vegna

ófærðar raskast ýmislegt í daglegu lífi fólks eða störfum þess. Í skýrslunni eru ýmsar tilvitnanir í viðtölin þar sem fram koma reynslusögur sem tengjast slíku ástandi. Þá kemur fram að þegar umferð raskast vegna ófærðar fari fljótlega að bera á vöruskorti á Húsavík þar sem birgðahald sé farið að taka mið af stöðugum ferðum.

Þegar spurt var um væntingar til Vaðlaheiðarganga kom meðal annars fram að viðmælendur voru sammála um að ferðir verði fyrirvaralausari, atvinnusókn milli héraða myndi aukast, atvinnuöryggi myndi einnig aukast með stærra atvinnusóknarsvæði. En auk þess koma fram áhyggjur af því að auðveldari sókn í verslun og þjónustu á Akureyri geti grafið undan slíku á Húsavík. ■

Verktaki smíðar valtara aftan í veghefil

Um nokkurt skeið hefur verið til umræðu hjá Vegagerðinni að fá valtara aftan í veghefil, það er búið að prófa að valta nýheflaða malarvegi með keflavaltara með góðum árangri en það er talsvert fyrirtæki að vera með auka tæki og því er vilji til að prófa að vera með valtara á vegheflinum eins og gert er erlendis.

Guðþór Sverrisson verktaki í Stykkishólmi hefur nú smíðað valtara aftan í veghefil og er búinn að nota hann í nokkrar vikur. Eftir þessa stuttu notkun er hann mjög ánægður með árangurinn. Hann segist láta valtarann vera niðri á flotstillingu þegar hann fer upprifsferð til að þjappa efnið í holunum. Þegar efninu er dreift þá þrýsti hann valtarann niður. Við það þjappast efnið og það lokar vegfirborðinu. Með því að nota valtara verður vegfirborðið ekki eins laust og mun minn lausamöl. Einnig þjappast umferðarminni vegir meira en í einum hjólförum.

Guðþór hefur heflað síðastliðin 28 ár og segir að þetta sé stærsta breytingin sem hefur orðið á hans veghefilstjóraferli.

Apríl 2016

Guðmundur Finnur Guðmundsson
Borgarnesi ■



Guðþór Sverrisson verktaki í Stykkishólmi



Niðurstöður útboða

Yfirlagnir á Suðursvæði og

Vestursvæði 2016, malbik 16-009

Tilboð opnuð 26. apríl 2016. Yfirlagnir með malbiki á Suðursvæði og Vestursvæði 2016.

Helstu magntölur:

Útlögn malbiks	83.690 m ²
Hjólfarafylling	3.060 m ²
Fræsing	75.575 m ²

Verkinu skal að fulli lokið 15. ágúst 2016.

nr. Bjóðandi	Tilboð (kr.)	Hlutfall (%)	Frávík (þús.kr.)
3 Loftorka Reykjavík ehf., Garðabæ	471.290.534	108,1	48.453
2 Malbikunarstöðin Höfði hf., Reykjavík	436.993.118	100,2	14.156
--- Áætlaður verktakakostnaður	435.970.000	100,0	13.133
1 Malbikunarstöðin Hlaðbær-Colas hf., Reykjavík	422.837.470	97,0	0

Yfirlagnir á Suðursvæði 2016, malbik 16-010

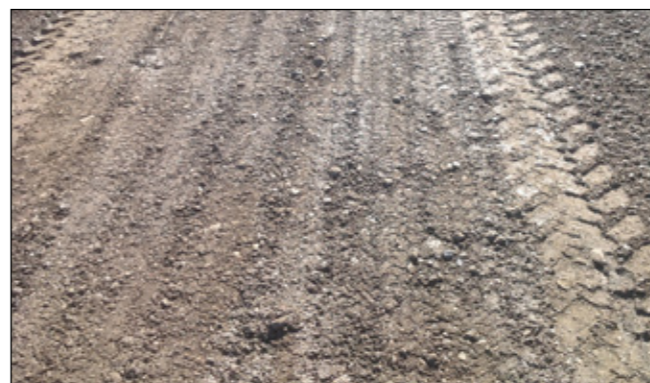
Tilboð opnuð 26. apríl 2016. Yfirlagnir með malbiki á Suðursvæði 2016.

Helstu magntölur:

Útlögn malbiks	94.715 m ²
Hjólfarafylling	15.175 m ²
Fræsing	74.315 m ²

Verkinu skal að fulli lokið 15. ágúst 2016.

nr. Bjóðandi	Tilboð (kr.)	Hlutfall (%)	Frávík (þús.kr.)
3 Loftorka Reykjavík ehf., Garðabæ	388.464.709	109,1	33.662
2 Malbikunarstöðin Höfði hf., Reykjavík	368.505.075	103,5	13.703
--- Áætlaður verktakakostnaður	356.154.000	100,0	1.352
1 Malbikunarstöðin Hlaðbær-Colas hf., Reykjavík	354.802.405	99,6	0



Vegfirborð eftir heflun og völtun.

Landeyjahöfn, haustdýpkun

2016 til 2018 16-041

Tilboð opnuð 3. maí 2016. Dýpkun á Landeyjahöfn. Áætlað er að dýpka þurfi allt að 280.000m³ á næstu tveimur árum, 2016-2018.

nr. Bjóðandi	Tilboð (kr.)	Hlutfall (%)	Frávík (þús.kr.)
2 Björgun ehf., Reykjavík	362.420.000	136,1	140.330
--- Áætlaður verktakakostnaður	266.250.000	100,0	44.160
1 Jan De Nul n.v., Belgíu *	222.090.200	83,4	0

* Tilboð Jan De Nul er í evrum. Tilboðið er hér fært í krónur á genginu 140,12.

Fjarðarheiðargöng (93),

rannsóknarboranir 2016 16-036

Tilboð opnuð 26. apríl 2016. Rannsóknarboranir vegna Fjarðarheiðarganga.

Helstu magntölur eru:

Kjarnaborun	1.200 m
Loftborun	300 m
Fjöldi hola	8 stk.

Verki skal lokið að fullu 15. október 2016.

nr. Bjóðandi	Tilboð (kr.)	Hlutfall (%)	Frávík (þús.kr.)
--- Áætlaður verktakakostnaður	119.628.708	100,0	47.005
2 Ræktunarsamband Flóa og Skeiða ehf., Selfossi	96.722.400	80,9	24.099
1 Alvarr ehf., Reykjavík	72.623.300	60,7	0

Hjólfarafyllingar og axlaviðgerðir

á Suðursvæði, Vestursvæði og Norðursvæði 2016 16-012

Tilboð opnuð 26. apríl 2016. Hjólfarafyllingar, axla- og sigviðgerðir með flotbiki og kaldbiki á Suðursvæði, Vestursvæði og Norðursvæði 2016.

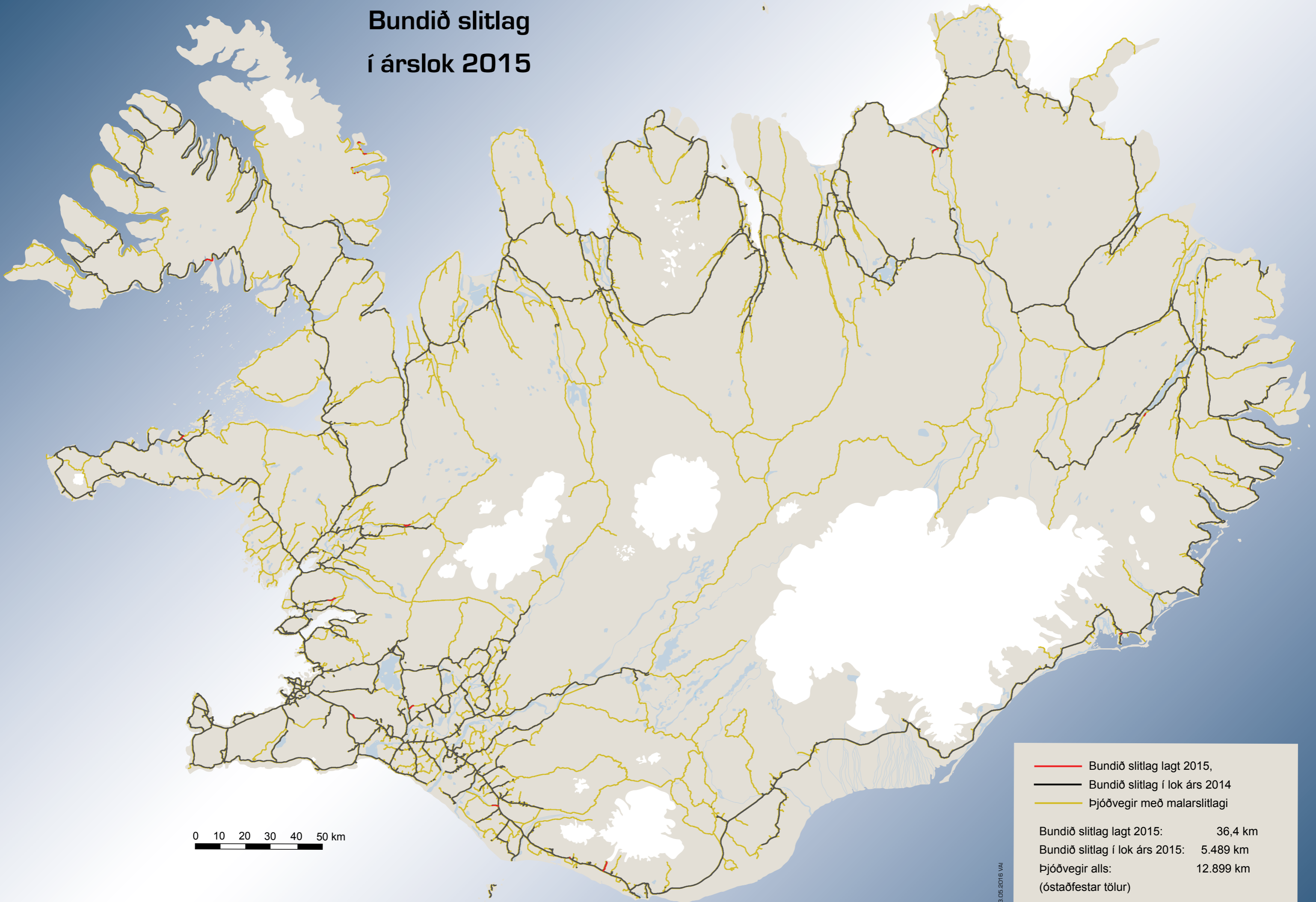
Helstu magntölur:

Heflun axla	26 km
Hjólfarafylling með flotbiki	74.404 m ²
Afrétting með flotbiki, axlir og sigkafar.	17.913 m ²
Afrétting með kaldbiki, axlir og sigkafar.	30.273 m ²

Verkinu skal að fullu lokið 1. ágúst 2016.

nr. Bjóðandi	Tilboð (kr.)	Hlutfall (%)	Frávík (þús.kr.)
2 Malbikunarstöðin Hlaðbær-Colas hf., Reykjavík	151.522.750	105,0	17.972
--- Áætlaður verktakakostnaður	144.280.000	100,0	10.730
1 Arnardalur sf., Kópavogi	133.550.380	92,6	0

Bundið slitlag í árslok 2015



Svínvetningabraut (731)

Kjalvegur - Hringvegur

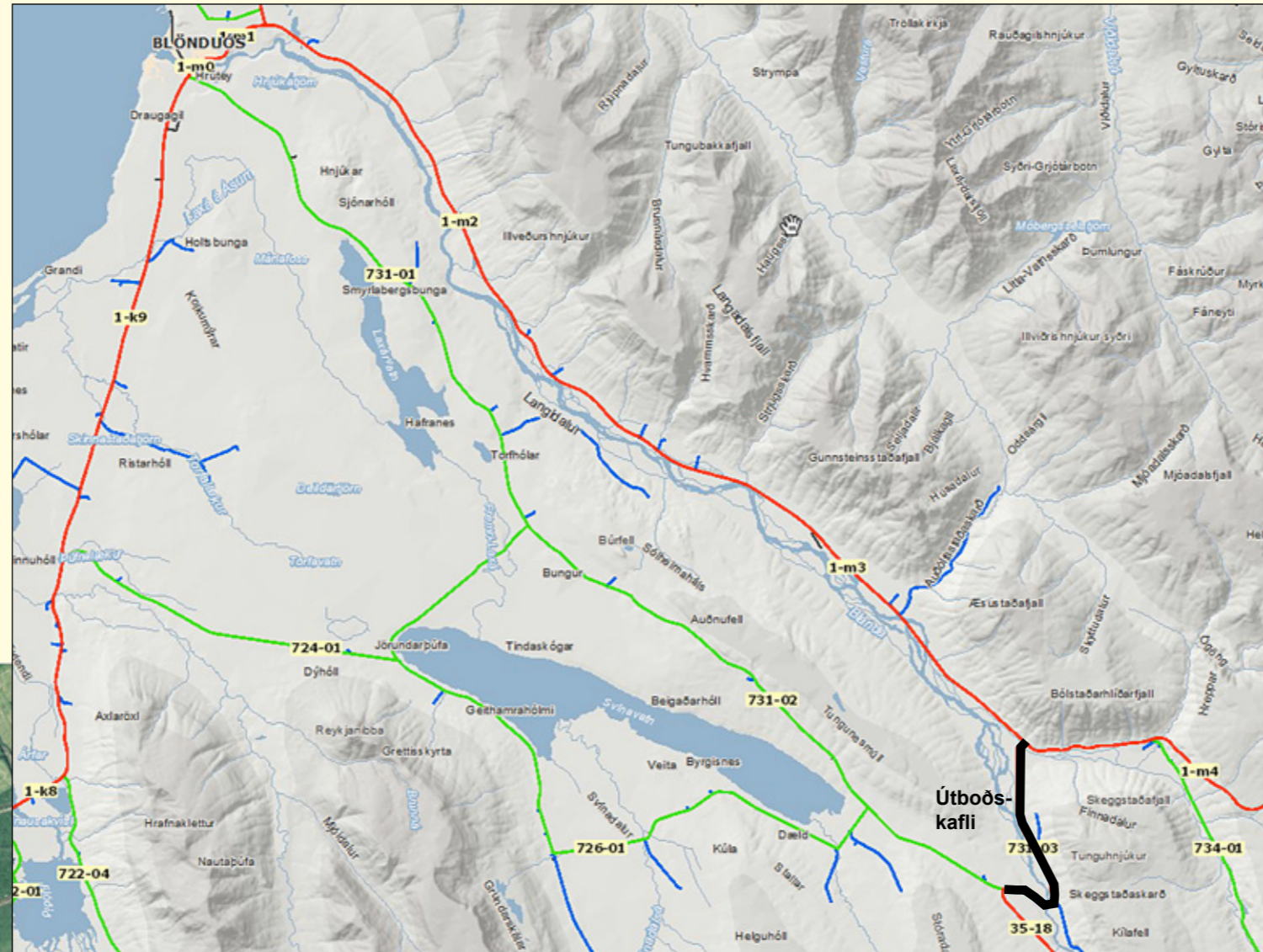
Pann 25. apríl 2016 var auglýst útboð á endurbýggingu Svínvetningabrautar (731) í Húnavatnshreppi í Vestur-Húnavatnssýslu frá stöð -20 við vegamót Kjalvegur (35) að stöð 5.040 við brúarenda á Svartá hjá vegamótum Hringvegur (1). Svínvetningabraut (731) verður af vegtegund C1, 7,0 m breiður vegur með 6,8 m breiðri klæðingu.

Tilboð verða opnuð þriðjudaginn 10. maí 2016.

Helstu magntölur eru:

Efnisvinnsla 0/22 mm	9.420 m ³
Efnisvinnsla 4/16 mm	1.460 m ³
Skeringar	1.260 m ³
Fyllingar	600 m ³
Fláafleygar	660 m ³
Ræsalögn	15 m
Endafrágangur ræsa	1 stk.
Neðra burðarlag (styrktarlag)	1.400 m ³
Efra burðarlag	7.250 m ³
Tvöföld klæðing	35.000 m ²
Frágangur fláa	6.000 m ²

Verkinu skal að fullu lokið 1. september 2016.



Staðhættir og jarðvegur

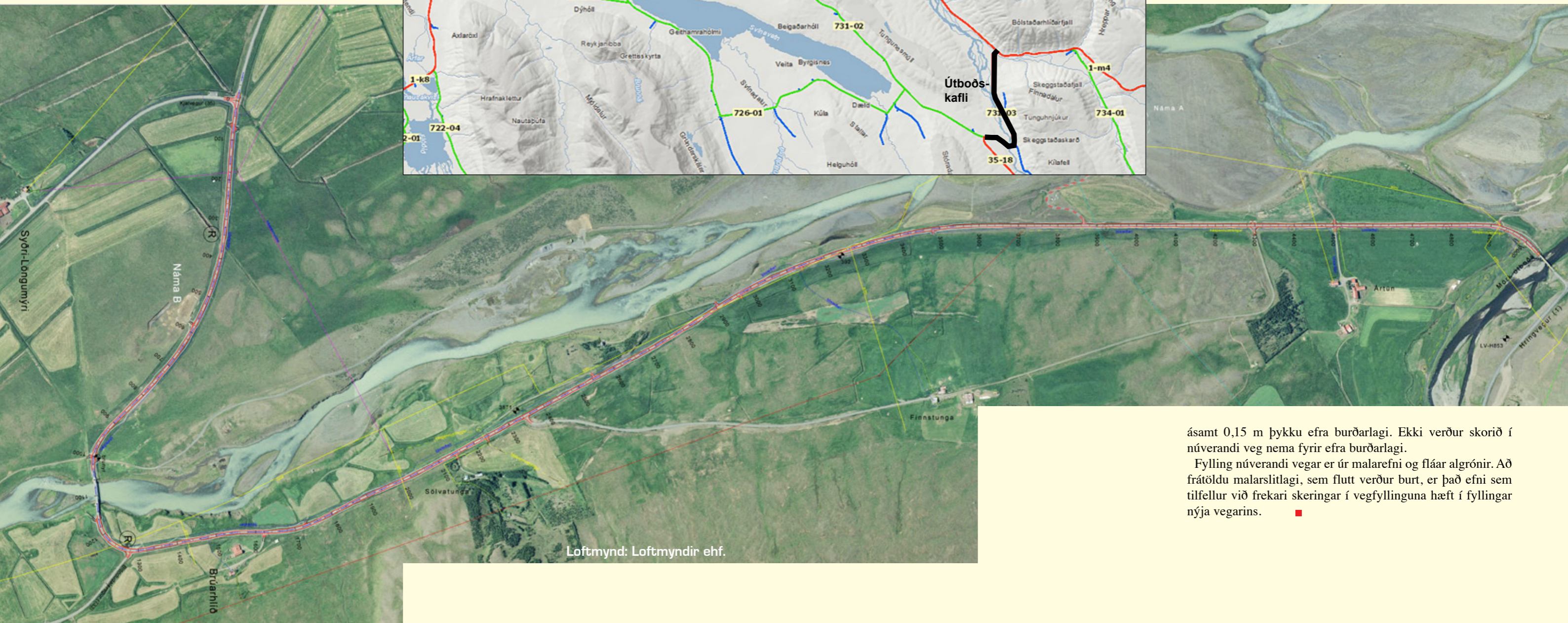
Útboðskafllinn liggur um lönd jarðanna Ytri-Löngumýrar, Syðri-Löngumýrar, Brúarhlíðar, Finnstungu og Ártúns.

Vegurinn liggur yfir Blöndu á gamalli 72 m langri hengibrú með 3,8 m breiðri akbraut.

Um er að ræða styrkingu og lagningu bundins slitlags á núverandi veg sem er um 7,0 m breiður malarvegur á mishárrí fyllingu.

Frá byrjun útboðskafllans við Kjalveg að Blöndubrú er vegfyllingin víðast 0,7-1,0 m há með fláum 1:2,5-1:3. Austan Blöndu u.þ.b. að stöð 3.400 er vegurinn víðast í sneiðingi með vegskurði hægra megin en 3-5 m hárrí fyllingu vinstramegin. Flái vegfyllingarinnar er yfirleitt um 1: 2,5. Milli stöðva 3.240 og 3.390 er fláinn brattari og verður þar sett víravegrið. Frá stöð 3.400 til enda útboðskafllans er vegurinn á sléttlendi á um 1 m hárrí fyllingu. Fyrir er á veginum um 0,02 m þykkt malarslitlag sem heflað verður af og efnið flutt á geymslustað í námu B.

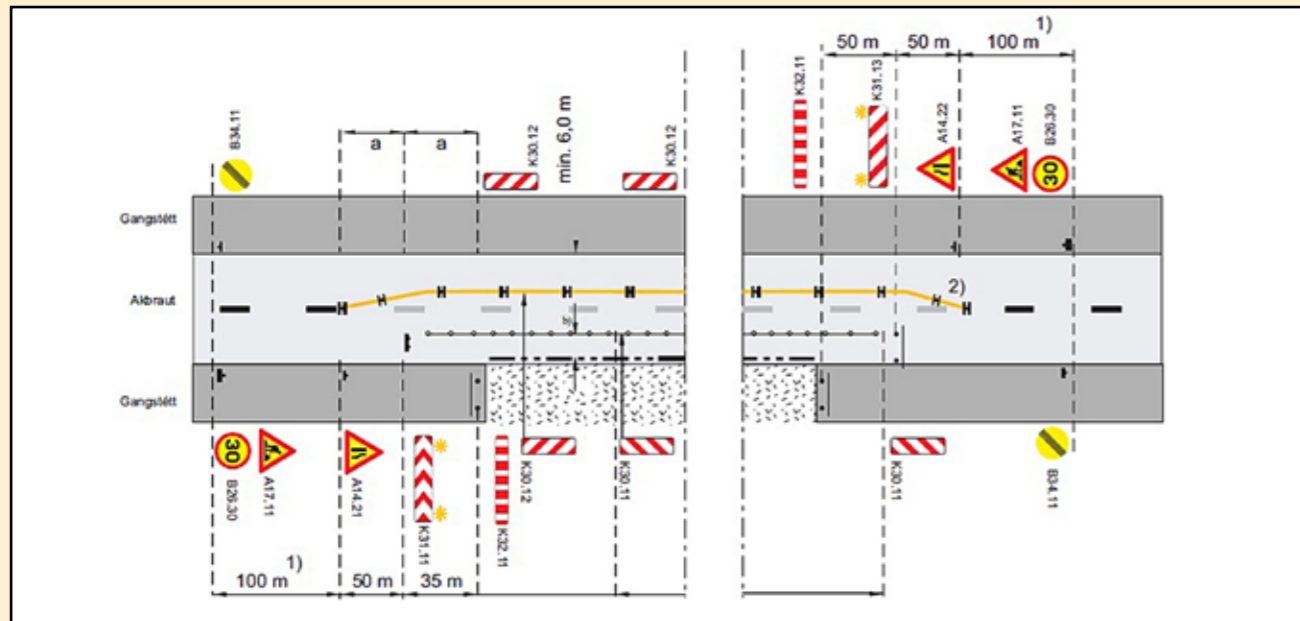
Vegurinn verður víðast hækkaður um 0,15-0,20 m. Fláar nýja vegarins lenda óvíða að ráði fram af fyllingu núverandi vegar. Þar sem öxl nýja vegarins lendir út fyrir öxl núverandi vegar verður sett undirbygging (fylling), fláafleygur og 0,5 m þykkt neðra burðarlag (styrktarlag) eftir því sem hæð krefur,



Loftmynd: Loftmyndir ehf.

ásamt 0,15 m þykku efra burðarlagi. Ekki verður skorið í núverandi veg nema fyrir efra burðarlagi.

Fylling núverandi vegar er úr malarefni og fláar algrónir. Að frátöldu malarslitlagi, sem flutt verður burt, er það efni sem tilfellur við frekari skeringar í vegfyllinguna hæft í fyllingar nýja vegarins. ■



Námskeið í merkingu vinnusvæða hjá Opna háskólanum í HR, 26. og 27. maí

Merking vinnusvæða er 16 klst. námskeið fyrir verkkaupa, hönnuði og eftirlitsmenn sem á einn eða annan hátt koma að undirbúningi og framkvæmd veg- og gatnagerðarmannvirkja.

Árið 2009 kom út reglugerð nr. 492/2009 með stöð í umferðarlögum um merkingu og aðrar öryggisráðstafanir vegna framkvæmda á og við vegi. Þar var m.a. kveðið á um að Vegagerðinni væri falið að skrifa nánari reglur um útfærslu og framkvæmd vinnusvæðamerkinga.

Í reglum eru strangar kröfur um þekkingu og réttindi þeirra sem koma að þessum málum. Þar kemur fram að allir sem koma að þessum málum frá Vegagerðinni og Reykjavíkurborg og þeir verktakar, hönnuðir og eftirlitsmenn sem tengjast verkefnum á þeirra vegum þurfa að hafa sótt námskeiðið „Merking vinnusvæða“ og lokið prófi eins og gerðar eru kröfur um í umræddum reglum.

Námskeiðslýsing:

Á námskeiðinu verður farið yfir eftirfarandi efnisþætti:

1. Lög og reglugerðir, flokkun vegna og gatna, umferðarmerki, flokkun og tegundir, umferðarstjórn.
2. Vinnusvæðið, umgengisreglur, framkvæmd, ábyrgð og eftirlit.
3. Rammareglur um merkingar vinnusvæðis/framkvæmdasvæðis.
4. Varnar- og merkingarbúnaður, ljósabúnaður, merkjavagnar, vinnutæki og öryggisbúnaður.
5. Lagnavinna o.fl., leyfisskyldar framkvæmdir á vegsvæðum.
6. Vinnustaðamerkingar á tveggja til sex akreina vegum og við staðbundna/hreyfanlega vinnu.
7. Magntaka, kostnaðaráætlanir, gæðaúttektir og féviti.

Í lok námskeiðs þreyta þátttakendur próf til réttinda.

Markmið:

Markmið námskeiðsins er að kenna nemendum hönnun og útfærslu á merkingu fyrir almenna umferð í dreifbýli og þéttbýli vegna framkvæmda, þannig að merkingar þessar séu samræmdar, bæði gagnvart starfsmönnum á vinnustað og vegfarendum.

Fyrir hverja?

Námskeiðið er ætlað þeim verkkaupum, hönnuðum, verktökum og eftirlitsmönnum sem á einn eða annan hátt koma að undirbúningi og framkvæmd veg- og gatnagerðarmannvirkja svo og öðrum þeim stofnunum og fyrirtækjum sem vinna að framkvæmdum á eða við vegsvæði.

Leiðbeinendur:

Leiðbeinendur námskeiðsins eru Björn Ólafsson og Ingvi Árnason stjórnendur hjá Vegagerðinni og stundakennarar við tækni- og verkfræðideild HR. Jóhann Christiansen kennir einnig 2 klukkustundir á námskeiðinu.

Kennslufyrirkomulag:

Staður: Námskeiðið verður haldið í Opna háskólanum í Háskólanum í Reykjavík, Menntavegi 1, 101 Reykjavík.

Stund: Kennsla fer fram fimmtudaginn 26. maí og föstudaginn 27. maí 2016 milli kl. 8:30 og 16:30.

Lengd: Námskeiðið er samtals 16 klukkustundir (2x8 klst.).

Verð: 79.000,- kr. (Innifalið í námskeiðsgjaldi er morgunkaffi, hádegisverður og síðdegiskaffi báða dagana)

Nánari upplýsingar veitir:

Lýdía Huld Grímsdóttir
verkefnastjóri Opna háskólans í HR
Sími: 599 6348
Tölvupóstur: lydiahuld@ru.is

Skráning fer fram í gegnum heimasíðu námskeiðsins:

<http://www.ru.is/opnihaskolinn/merking-vinnusvæða>



OPNI HÁSKÓLINN
Í HÁSKÓLANUM Í REYKJAVÍK



Fjarðará á Seyðisfirði. Eldri myndin er úr safni Jóns J. Víðis, líklega tekin 1955. Í bókinni „Brýr að baki“ segir um brúna: „Sumarið 1937 var sementi, timbri og járn í huna nýju brú skipað á land á Seyðisfirði. Vegamálastjórnin annaðist smíðina en verkinu stjórnaði Sigurður Björnsson brúasmíður. Brúna teiknaði Árni Pálsson verkfræðingur en haft var eftir honum að brúin væri að útliti frábrugðin því sem hér hefði þekkt enda þótt nokkrar brýr af sama tagi hefðu verið gerðar hér á landi. Hún var 38 metra löng og stærsta „bílabrú“ á Íslandi um skeið, bitahafið var 22,2 metrar á milli stöpla. Jafnframt var hún næstum jafnbreidd og breiðasta brúin, brúin í Brákarey í Borgarnesi. Bílar gátu því hæglega mást á henni. En auk þess var á henni gangstétt sem næst sáust á brúm í grennd við og í Reykjavík. Brúin á yngri myndinni var byggð 1992. Við bryggju á Seyðisfirði liggur skemmtiferðaskipið Amadea, skráð á Nassau. Myndin var tekin miðvikudaginn 19. ágúst 2015. Ekki var hægt að ná nákvæmlega sama sjónarhorni vegna þess að hús var fyrir.

Yfirlit yfir útboðsverk

Þessi listi er stöðugt til endurskoðunar og geta dagsetningar og annað breyst fyrirvaralaust. Það eru auglýsingar útboða á Útboðsvefur.is sem gefa endanlegar upplýsingar.

Fremst í lista er númer útboðs í númerakerfi framkvæmdadeildar.

Rautt númer = nýtt á lista

Fyrirhuguð útboð	Auglýst: <div>dagur, mánuður, ár</div>
16-044 Brú á Stöðvará (96-10), og brú á Dalsá (96-07), viðgerð á steypu	2016
16-040 Dýrafjarðargöng, forval	2016
16-023 Langholtsvegur (341)	2016
16-022 Endurbætur á Pingvallavegi (36)	2016
16-021 Endurbætur á Laugarvatnsvegi (37)	2016
16-035 Hringvegur (1) í Reykjadal, Daðastaðir - Reykjadal­­sá	2016
16-034 Dettifossvegur (862), Dettifossvegur vestri - Hólmatungur	2016
16-033 Dagverðareyrarvegur (816), Hlaðir - Ólafsfjarðarvegur	2016
16-030 Seyðisfjarðarvegur (93), öryggisaðgerðir	2016
16-032 Hegranesvegur (764), Ás - Saudárkróksbraut	2016
16-020 Árbæjarvegur (271)	2016
16-029 Endurbætur á Upphéraðsvegi (931), Hof - Skeggjastaðir	2016
16-037 Sementsfestun á Vestfjörðum	2016
16-027 Hringvegur (1) um Berufjarðarbotn	2016
16-013 Laxárdalsvegur (59), Þrándargil - Gröf	2016
16-014 Örlýgshafnarvegur (612), Skápadalur - flugvöllur	2016
15-085 Norðfjarðargöng: Stjórnerfi	2016
15-056 Álftanes, sjónvörn 2015	2016
15-053 Harðviður 2015	2016
15-050 Landeyjahöfn, dælu­lögn og dæla,	2016
13-067 Sjóvarnir Vestmannaeyjar 2013	2016

Auglýst útboð	Auglýst:	Opnað:
16-046 Fáskrúðsfjörður, stálrör 2016	02.05.16	18.05.16
16-043 Brú á Bakkaá (Dunká) (54-22), viðgerð steypu	02.05.16	18.05.16
16-045 Undirgöng á Reykjanesbraut (41), viðgerð steypu	02.05.16	18.05.16
16-028 Hringvegur (1), Hveragerði - Biskupstungnabraut, hönnun	18.04.16	07.06.16
16-031 Svínvetningabraut,(731), Kjalvegur - Hringvegur	25.04.16	10.05.16
16-011 Yfirlagnir á Norðursvæði og Austursvæði 2016, malbik	18.04.16	03.05.16

Útboð á samningaborði	Auglýst:	Opnað:
16-010 Yfirlagnir á Suðursvæði 2016, malbik	11.04.16	26.04.16
16-012 Hjólfarafyllingar og axlaviðgerðir á Suðursvæði og Norðursvæði 2016	11.04.16	26.04.16
16-009 Yfirlagnir á Suðursvæði og Vestursvæði 2016, malbik	11.04.16	26.04.16
15-041 Landeyjahöfn, haustdýpkun 2016-2018	11.04.16	03.05.16
16-036 Fjarðarheiðargöng, rannsóknarboranir 2016	04.04.16	26.04.16

Útboð á samningaborði, framh.	Auglýst:	Opnað:
16-038 Borgarfjörður eystri, sjónvörn	07.03.16	22.03.16

16-039 Gras- og kantsláttur Suðursvæðis 2016-2018	14.03.16	05.04.16
16-026 Kaldadalsvegur (550), Uxahryggjarvegur - klæðingarendi	07.03.16	22.03.16
16-024 Yfirborðsmerkingar sprautuplast Suðursvæði 2016-2018	29.02.16	15.03.16
16-025 Yfirborðsmerkingar vélmössun Suðursvæði 2016-2018	29.02.16	15.03.16
16-017 Yfirborðsmerkingar vegmálun Suðursvæði 2016-2018	29.02.16	15.03.16
16-018 Yfirborðsmerkingar, vegmálun Vestursvæði, Norðursvæði og Austursvæði	29.02.16	15.03.16
16-006 Yfirlagnir og blettanir á Suðursvæði 2016, klæðing	07.03.16	22.03.16
16-007 Yfirlagnir á Vestursvæði 2016, klæðing	07.03.16	22.03.16
16-008 Yfirlagnir á Norðursvæði og Vestursvæði 2016, blettanir með klæðingu	07.03.16	22.03.16
16-004 Yfirlagnir á Austursvæði 2016, klæðing og blettanir	07.03.16	22.03.16
16-005 Yfirlagnir á Norðursvæði 2016, klæðing	29.02.16	15.03.16

Samningum lokið	Opnað:	Samíð:
16-015 Vetrarþjónusta í Barðastrandar-sýslum 2016-2019 <i>Lás ehf., kt. 490893-2379</i>	22.03.16	22.04.16
16-016 Vetrarþjónusta, Þingeyri - Flateyri - Suðureyri 2016-2019 <i>Kubbur ehf., kt. 660606-1650</i>	22.03.16	22.04.16
16-019 Landvegur (26), Þjófafossavegur - Landmannaleið <i>Þjótandi ehf., kt. 500901-2410</i>	08.03.16	19.04.16
16-002 Akureyri, flotbryggja í Hofsbót <i>Króli ehf., kt. 470396-3349</i>	02.02.16	09.02.16
16-003 Akureyri - Oddeyrarbryggja, þekja <i>BB byggingar ehf., kt. 550501-2280</i>	02.02.16	09.02.16
15-001 Akureyri - Hofsbót, breytingar á smábátahöfn <i>Skútaberg ehf., kt. 510108-0350</i>	02.02.16	09.02.16